

CHALLENGER III

DAA-a series



カワタ 脱湿乾燥機DAA-aシリーズ カタログ

乾燥ホッパDHAと一緒に採用することで 安定した樹脂乾燥が実現!

Stable resin drying can be achieved by employing it together with the drying hopper DHA.

高効率乾燥(露点 -40°C) コルゲートハニカムを搭載! 200kg~800kg 仕込対応

Corrugated honeycomb for High-efficiency drying (-40°C dew point)
Capacity of 200kg - 800kg

コルゲート式ハニカム

Corrugated Honeycomb

高性能独自の特殊製法のため基材の内部までゼオライトを担持しているため、低露点(-40°C)*の空気が得られます。

*標準およびH型(B型・U型は -30°C になります)。

This specific method generates low dew point air of -40°C with zeolite supported on the interior of the honeycomb.

*Standard and H Type (B and U Type: -30°C)

高温の空気からの除湿も容易

他の吸着剤と違い、 100°C においても吸着能力が優れています。

低湿度の空気からでも、更に除湿

低湿度領域の空気の対しても吸着能力を有しています。

長寿命で安定した除湿能力

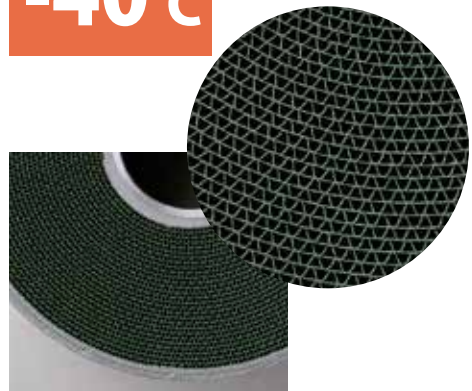
吸着剤のゼオライトは結晶質で安定した細孔構造のため、熱劣化が少なく除湿効率の低下が小さくなります。

ハニカム構造で圧力損失が低く、送風動力を抑えながら大風量の空気を処理できます。

- In contrast to other desiccants, even when the process air temperature is 100°C the dry air is efficiently dehumidified.
- Moisture is effectively removed from the process air in low humidity range.
- Zeolites used as the desiccant have a crystalline and microporous structure, decreasing deterioration by heat and maintaining dehumidification performance. The honeycomb structure has a low pressure drop and can handle large air volumes while reducing air blowing power.

低露点
Lower dew point

-40°C



基材の内部までゼオライトを担持
Zeolite-based honeycomb body

POINT

露点とは

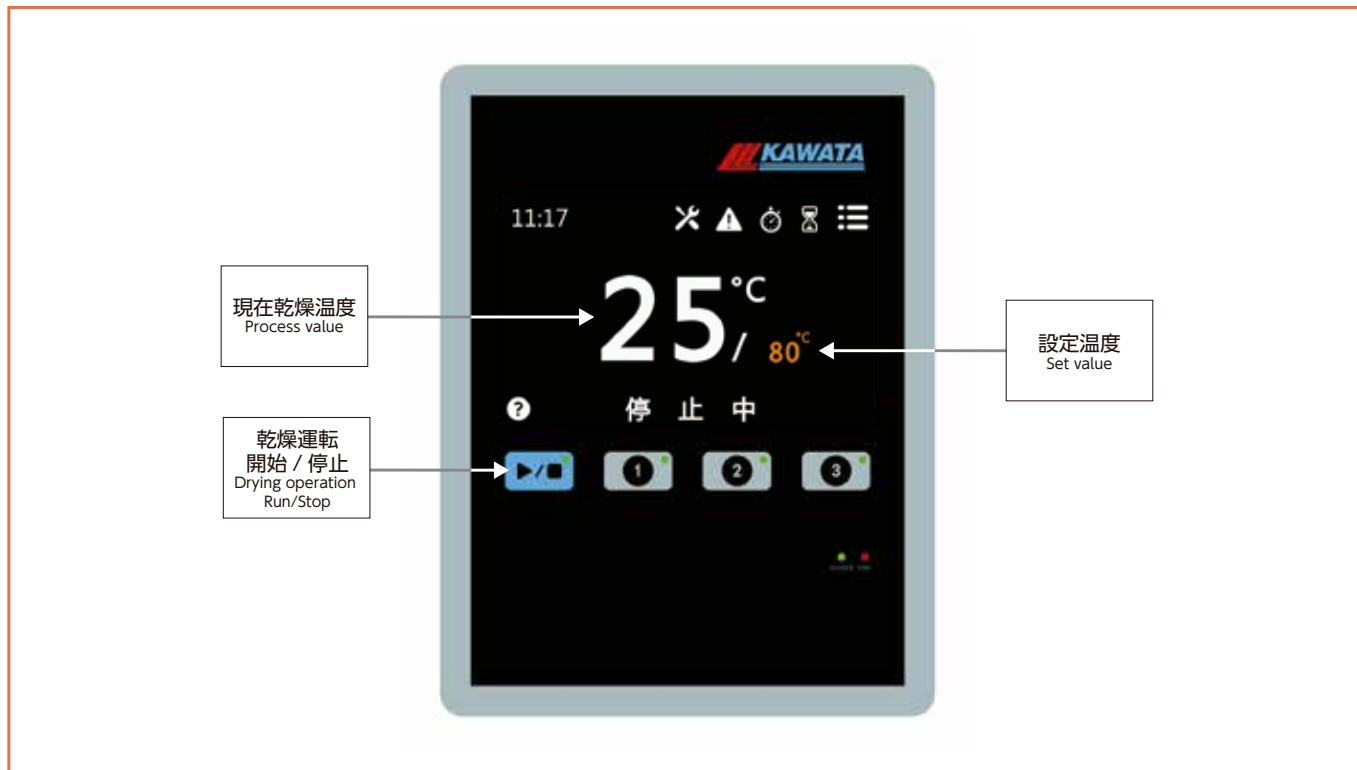
Dew Point

空気中で物体を徐々に冷やしていくと、その周囲の空気温度も下がり、ある温度で空気中の水蒸気が凝結し、表面に露となって付着する温度。つまり露点が高い程、乾いた空気の状態を表します。

The temperature at which the water vapor in the air becomes saturated and condensation begins.

カラータッチパネルを採用

Color LCD touch panel



背景色で現在の状態表示

Display current status by background color



運転履歴・異常履歴・メンテナンス履歴表示

*表示画面は異常履歴画面

Display of operation history, error history, and maintenance history

*The display screen is the abnormality history screen.

運転履歴		異常履歴		メンテナンス履歴	
No.	日付	時間	リセット	内容	
2	24/10/01	12:20	12:20	乾燥系モータ過負荷	
1	24/10/01	12:20	12:20	乾燥系モータ過負荷	

リセット

トレンドモニタ

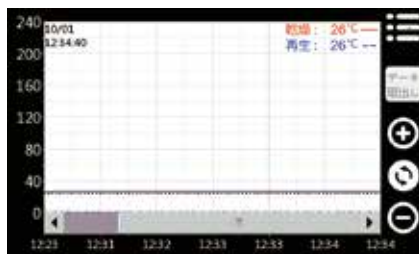
温度変化がグラフで確認可能

更に SD カードへ CSV データの保存可能

Trend Monitor

Temperature changes can be checked graphically

CSV data can be saved to SD card



トラブルシューティング

異常履歴の内容をタッチすると原因と

対処方法が表示されます

Troubleshooting

Touch the contents of the error history to display the

cause and remedial action

過負荷

異常原因:

1. フィルタ目詰まり
2. 電源、電圧の異常
3. 電磁接触器の異常
4. サーマルリレーの設定間違い

異常処理:

1. フィルタの掃除、交換
2. 定格電圧以内で使用してください。
3. 電磁接触器の点検、交換
4. サーマルリレーの再設定

イージーメンテナンスを実現

フィルタ類を全て前面に集中させることにより、機械を移動させずにメンテナンスが行えます。

〈DAA-400a は扉付き〉

Easy maintenance.

The wide opening of the front panel makes access to filters and maintenance easy. 〈DAA-400a : with the hinged door〉



保温付乾燥ホッパが標準です

乾燥ホッパ胴体部およびコーン部までも保温構造としており、材料温度を均一にキープできます。

Drying hopper with thermal insulation as standard

The body of the drying hopper and even the cone are designed to retain heat to maintain a uniform material temperature.



清掃作業がさらに容易に

乾燥ホッパの点検扉の開口面積を従来の2倍(当社比)に拡大、さらにワンタッチで外せるディフューザコーン(対象：DHA-200～400)の採用でホッパ内部の清掃作業がますます容易になりました。

また、吸い切り形コレクションボックスは乾燥ホッパ内の全ての材料を簡単に抜き出すことができます。

Simple cleaning

Drying hopper

Double wide opening of the access door and the one-touch removable diffuser cone (DHA200-400) for easier cleaning inside the hopper
Easy material discharge by the collection box (suction of all material)



脱湿エア二次輸送 (オプション)

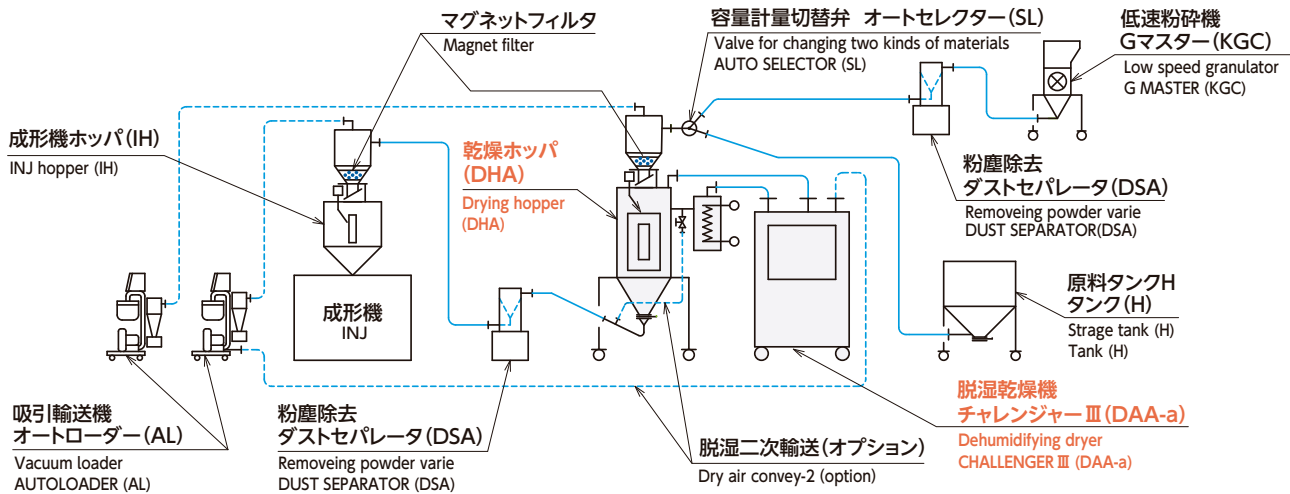
〈DHA-200BH~400BH〉

Dry Air Conveying (option) 〈DHA-200BH~400BH〉

乾燥ホッパ胴体部およびコーン部までも保温構造としており、材料温度を均一にキープできます。
The body of the drying hopper and even the cone are designed to retain heat to maintain a uniform material temperature.

システムフロー

System Flow



能力表 単位 (kg/h) (樹脂乾燥温度・乾燥時間例)

Example of drying temperature and drying time for resins.

原料名 Resin	乾燥温度(℃) Drying temperature	一般的な乾燥時間 (h) General drying time	DAA-200a			DAA-400a			
			DHA-200BH	DHA-250BH	DHA-300BH	DHA-300BH	DHA-400BH	DHA-600BH	DHA-600BH
ABS	80~90	2~4	66	83	100	100	133	200	266
PC-ABS	80~100	3~5	50	62	75	75	100	150	200
PMMA	80~90	4~6	50	62	75	75	100	150	200
PC	120~130	2~4	66	83	100	100	133	200	266
PET	140~160	2~4	66	83	100	100	133	200	266
PBT	110~160	2~4	66	83	100	100	133	200	266
PA (ナチュラル) (Natural)	70~80	4~6	50	62	75	75	100	150	200
PA (黒) (Black)	80~120	3~4	66	83	100	100	133	200	266
PPS	130~180	2~4	66	83	100	100	133	200	266
PPO	80~110	2~3	66	83	100	100	133	200	266
POM	10~110	3~4	66	83	100	100	133	200	266
PET-G	65~70*	4~6	50	62	75	75	100	150	200

*乾燥能力は目安です。

*PA (ナチュラル) についてはレジンメーカーにて前乾燥して供給される事を前提とします。

* The drying capacity varies depending on molding methods or required quality.

* For PA (natural), it is assumed that resin makers dry it in advance before feeding.

上記乾燥時間は標準的な材料での一例であり、樹脂グレード、形状により時間は変化します。乾燥温度を仕様範囲外でご使用の場合は、別途ご相談願います。

The above table summarizes data for standard materials, and the capacities vary by the grade and shape of the resin. Please consult with us if the drying temperature is outside the specification range.

型式種類

Model

DAA-200a 標準
Standard

乾燥機本体型式 (200a, 400a)
Dryer model

DAA - 200 **H** a | H型 乾燥ヒータアップ
H type High heat model

DAA - 200 **B** a | B型 乾燥ブロワアップ
B type Bigger blower model

DAA - 200 **U** a | U型 乾燥ヒータアップ、ブロワアップ
U type High heat & Bigger blower model

高温乾燥タイプ (70~180℃対応)
High heat model (Drying temperature 70~180℃)

乾燥風量を増やして能力を上げる (70~100℃対応)
Increase drying capacity with large air flow (Drying temperature 70~100℃)

乾燥風量を増やして能力を上げる (70~130℃対応)
Increase drying capacity with large air flow (Drying temperature 70~130℃)

仕様

Specifications

型式 Model	DAA-200a				DAA-400a				
	標準 Standard	H型 H type	B型 B type	U型 U type	標準 Standard	H型 H type	B型 B type	U型 U type	
発生露点 Dew Point*1 (°C)	-40以下 -40 or less		-30以下 -30 or less		-40以下 -40 or less		-30以下 -30 or less		
乾燥温度 Drying Temperatur*2 (°C)	70~130	70~180	70~100	70~130	70~130	70~180	70~100	70~130	
乾燥風量 Drying Air Flo*3 (m³/h) (50/60Hz)	180/200		240/270		330/400		540/600		
乾燥ヒータ容量* Drying Heater Capacity (kW) (50/60Hz)	6/7.3	9/10.9	6/7.3	9/10.9	12/14.5	18/21.8	12/14.5	18/21.8	
乾燥ブロワ容量 Drying Blower Capacity (kW) (50/60Hz)	1.3/1.9		2.3/3.4		2.2/2.2		3.7/3.7		
再生ヒータ容量 Regeneration Heater Capacity (kW) (200/220V)	6/7.3				9/10.9				
再生ブロワ容量 Regeneration Blower Capacity (kW) (50/60Hz)	0.17/0.28				0.55/0.85				
吸着筒回転モータ電気容量 Desiccant Chamber Motor Capacity (kW)	0.015								
輸送ローダ Convey	一次側 (輸送1) 型式 Convey-1			別途機器選択 Extra machinery choice					
	二次側 (輸送2) 型式 Convey-2			別途機器選択 Extra machinery choice					
塗装色 Painting Color	本体フレーム部 Frame			日塗工 KN-93 半艶 JPMA KN-93 semigloss					
本体質量 Weight (kg)	350				600				
ユーティリティ Utility	電源電圧 Power Supply	AC200/200,220V 50/60Hz 3相 3 phase							
	総電気容量 Total Capacitance (kVA) (50/60Hz)	14.6/18.0	17.6/21.6	16.2/20.0	19.2/23.6	25.5/30.5	31.5/37.8	27.3/32.5	33.3/39.8
	ブレーカ容量 Main Breaker (AT)	60	75		100		125	100	125
	接続口径 Connecting Port Dia	20A							
冷却水消費量 Cooling Water Consumption (L/min)	10 (0.1~0.3MPa)				32 (0.1~0.3MPa)				
標準付属品 Standard Accessories	機器間ケーブル Control Cable	5m×1本 5m×1 pce							
	電源ケーブル Power Supply Cable	5m×1本 5m×1 pce				付属いたしません Not included			
	乾燥エア配管用シリコンホース Silicone Hose for Dry Air Piping	2m×2本 2m×2 pcs							

*1. 発生露点は外気条件によって変動します。

*2. 使用材料の物性や使用環境などにより変動します。

*. 乾燥機単独運転時の発生風量とする。

*1 Dew point temperature varies depending on outdoor air conditions.

*2 It varies depending on the physical properties of the materials used and the environment in which they are used.

*3 The air flow rate shall be the air flow rate generated when the dryer is in stand-alone operation.

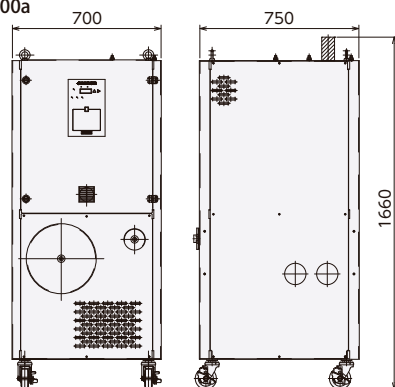
* 乾燥ヒータは、乾燥ホッパ側取付けです。(ローカル式)

* Drying heater is located on the drying hopper (local heater).

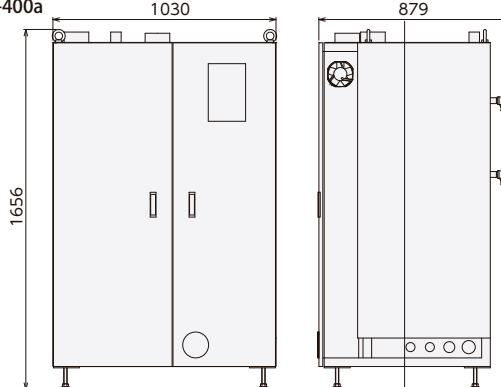
外形寸法図

Dimensions

DAA-200a



DAA-400a



* DAA-400aはキャスタ無し、
アジャスタが標準です。

* DAA-400a: Adjuster as standard, no wheels

型式種類
Model

DHA - 200 B H
 保温付 Insulated
 架台付 Stand
 仕込量 Capacity (kg) (200,250,300,400,600,800)

乾燥ホツパ仕様
Specifications

型式 Model	DHA-200BH	DHA-250BH	DHA-300BH	DHA-400BH	DHA-600BH	DHA-800BH
DAA-200a / DAA-200Ha	●	●	—	—	—	—
DAA-200Ba / DAA-200Ua	—	●	●	—	—	—
DAA-400a / DAA-400Ha	—	—	●	●	—	—
DAA-400Ba / DAA-400Ua	—	—	—	●	●	●
有効容量 Volume (L)	333	416	500	670	1000	1330
仕込量 Capacity*1 (kg)	200	250	300	400	600	800
材質 Material	接粒部 Contact Part	SUS				
	上記以外 Other	SS400				
	保温材 Insulating Material	グラスウール Glass wool				
標準付属品 Standard Accessories	点検口、視窓 Access door, sight glass					
	架台 Stand	キャスタ付 On casters			キャスタ無 No casters	
塗装色 Painting Color	日塗工 KN-93 半艶 JPMA KN-93 semigloss					

*1. 本記載数値は、嵩密度0.6g/cm³相当のペレット使用時の場合です。

*1. The above are figures obtained when using pellets with a bulk density of 0.6g/cm³.

- 注) 1. ホツパ保温仕様および架台(キャスタ付)付が標準です。(但し、「DHA-600BH」、「DHA-800BH」はキャスタが付属しません。
 2. 材料によっては乾燥に時間を要し、上記ホツパ以外の機器構成になる場合があります。
 3. 標準組合せ以外はオプションとなります。

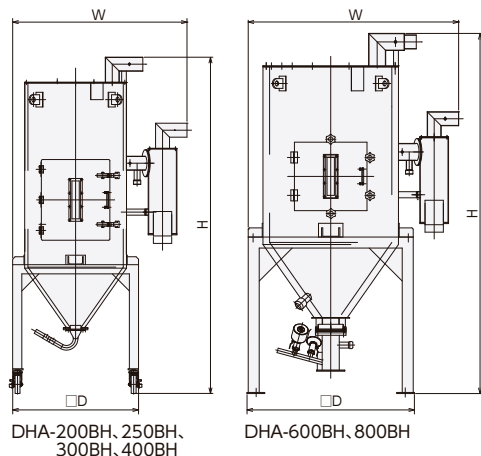
Notes:

1. The insulated hopper and a stand on casters are equipped as standard (Casters are not attached for DHA-600BH and DHA-800BH).
 2. The combinations with the above hoppers may change because it takes time to dry some materials.
 3. Combinations other than the above are optional.

乾燥ホツパ外形寸法図

Dimensions

(参考図) Reference diagram.



型式 Model	DHA-200BH	DHA-250BH	DHA-300BH	DHA-400BH	DHA-600BH	DHA-800BH
W	1200	1310	1360	1430	1725	1725
D	850	980	1030	1030	1350	1350
H	2180	2360	2465	2755	2950	3380
質量 Weight (kg)	240	265	325	360	600	650

乾燥設備に関する 法令について

乾燥設備を設置・移転する場合、又は主要構造部分を変更する場合、事業者は、工事開始の30日前までに厚生労働大臣へ届け出ることが義務付けられています。(労安法第88条、安衛則第85条)

乾燥設備を設置した場合、事業者は乾燥設備作業主任者を選任し、労働災害を防止するため労働省令で定める事項を行わせることが義務付けられています。(労安法第14条)

また、対象となる乾燥設備は以下の通り定められています。(安衛法施行令第6条)

1. 乾燥設備のうち、危険物等(別表第一に掲げる危険物及びこれらの危険物が発生する乾燥物をいう。)に係る設備で、内容積が一立方メートル以上のもの
2. 熱源として電力を使用するもの(乾燥・再生ヒータ合計定格消費電力が10kW以上の物)

乾燥設備を設置した場合、事業者は定期的に自主検査を行い、その結果を記録しておくことが義務付けられています。(労安法第45条、安衛則第299条)

乾燥設備を設置する場合、自治体によっては消防局へ届出、及び、壁や天井などの可燃物から一定の距離を保つことが義務付けられる場合があります。

*本カタログに記載の様等は、改良のため予告なく変更することがありますのでご了承ください。
*取扱の際は、必ず説明書をよくお読みの上ご使用ください。

*These specifications are subject to change without notice.
*Please read the instruction manual carefully before use.



右記の2次元コードからアクセスください。→
Please access from the 2D code

粉粒体用機器&システム



株式会社 **カワタ**

カワタ

検索

本社 〒550-0011 大阪市西区阿波座 1-15-15 第一協業ビル Tel.06-6531-8211 Fax.06-6531-8216
第二オフィス 〒550-0012 大阪市西区立売堀 4-2-21 銀泉阿波座ビル Tel.06-7166-2801 Fax.06-7166-2802

営業拠点 仙 台:Tel.022-308-6361 Fax.022-308-6364 埼 玉:Tel.048-224-0008 Fax.048-224-0090 東 京:Tel.03-3523-5680 Fax.03-3523-5682
南 関 東:Tel.046-229-6828 Fax.046-229-6810 静 岡:Tel.054-287-2040 Fax.054-287-2344 名 古 屋:Tel.052-918-7530 Fax.052-911-3450
大 阪:Tel.06-7167-8011 Fax.06-7167-8216 広 島:Tel.082-568-0541 Fax.082-263-5492 九 州:Tel.092-412-6767 Fax.092-412-6591

サービス拠点 仙台サービス:Tel.022-308-6361 Fax.022-308-6364 北関東サービス:Tel.027-310-1701 Fax.027-321-4353 東京サービス:Tel.048-224-4447 Fax.048-224-0153
南関東サービス:Tel.046-229-6828 Fax.046-229-6810 静岡サービス:Tel.054-287-2040 Fax.054-287-2344 名古屋サービス:Tel.052-918-7530 Fax.052-911-7490
大阪サービス:Tel.06-6657-0858 Fax.06-6657-0894 広島サービス:Tel.082-568-0541 Fax.082-263-5492 九州サービス:Tel.092-412-6767 Fax.092-412-6591

工場 三 田:Tel.079-563-6991 Fax.079-563-6947 東 京:Tel.048-224-4447 Fax.048-224-0153 大 阪:Tel.06-6657-0858 Fax.06-6657-0894

テクニカルセンター 三 田:Tel.079-563-6991 Fax.079-563-6947

Total Systems Engineer

KAWATA MFG. CO., LTD.

HEAD OFFICE /Phone.81-6-6531-8211 Fax.81-6-6531-8216 **SECOND OFFICE** /Phone.81-6-7166-2801 Fax.81-6-7166-2802

SALES OFFICE

(CHINA) KAWATA MACHINERY MANUFACTURING (SHANGHAI) CO., LTD.
□ Shanghai Office /Phone.86-21-3329-0099
□ Dalian Office /Phone.86-411-8753-8921
□ Tianjin Office /Phone.86-22-2370-7800
□ Shenzhen Office /Phone.86-755-8229-5250
□ Guangzhou Office /Phone.86-20-3402-5200

(HONG KONG) KAWATA MACHINERY(HK)LTD. /Phone.852-3118-1326
(TAIWAN R.O.C.) TAIWAN KAWATA CO., LTD. /Phone.886-3-534-1847
(THAILAND) KAWATA (THAILAND) CO., LTD. /Phone.66-2-692-1331

(VIETNAM) KAWATA MACHINERY (VIETNAM) CO., LTD.
□ Ha Noi Head Office /Phone.84-24-2225-0155
□ Ho Chi Minh Branch /Phone.84-28-6290-2503

(MALAYSIA) KAWATA MARKETING. SDN. BHD. /Phone.60-6765-6628
(SINGAPORE) KAWATA PACIFIC PTE. LTD. /Phone.65-6286-8817
(INDONESIA) PT. KAWATA MARKETING INDONESIA /Phone.62-21-5100-0021

(PHILIPPINES) KAWATA (THAILAND) CO., LTD.
□ Philippine Representative Office /Phone.63-917-312-0003
(U.S.A.) KAWATA U.S.A., INC. /Phone.1-847-379-1449

(MEXICO) KAWATA-MACHINERY MEXICO S.A. DE C.V.
□ Queretaro Head Office /Phone.52-442-277-4679
□ Tijuana Service Office /Phone.52-442-471-7063

(INDIA) PREVISION WORLD (INDIA) PVT. LTD.
□ Delhi Office /Phone.91-11-4653-8972
□ Chennai Office /Phone.91-44-4273-8662
□ Pune Office /Phone.91-20-6510-4700

PLANT
(CHINA) KAWATA MACHINERY MANUFACTURING (SHANGHAI) CO., LTD.
/Phone.86-21-3329-0099

(INDONESIA) PT. KAWATA INDONESIA /Phone.62-21-8984-4560